

# Клапан запорный К-1408-16 DN6

## ПАСПОРТ ДЖЕТ.177.00.00.00 ПС



### 1 НАЗНАЧЕНИЕ

1.1 Клапан запорный К-1408-16 DN6 (далее клапан) предназначен для монтажа в магистраль кислорода (синий маховик), пропанобутановой смеси, природного газа, ацетилен (красный маховик) или воздуха, азота, закиси азота, углекислого газа, аргона (черный маховик), с рабочим давлением до 1,6 МПа.

1.2 Вид климатического исполнения У2 и Т2 по ГОСТ 15050, но для работы в интервале температур окружающей среды от минус 40 °С до плюс 50 °С.

1.3 Клапан К-1408-16 DN6 изготавливается в исполнениях (см. табл.1, табл.2).

Расшифровка обозначения:

К-1408 - модель клапана;

П - полимерный затвор;

М - металлический затвор;

Ш - присоединение клапана сфероконический штуцер.

Г - присоединение клапана сферический ниппель с накидной гайкой.

16 - максимальное рабочее давление кг/см<sup>2</sup>

DN - условный проход клапана.

1.4 Пример обозначения при заказе:

Клапан запорный К-1408ПШ-16 DN6 ДЖЕТ.177.00.00.00 — клапан кислородный с полимерным затвором, входным штуцером с резьбой М16х1,5 и выходным штуцером с резьбой М16х1,5.

Клапан запорный К-1408МГ-16 DN6 ДЖЕТ.177.11.00.00-01 — клапан горючего газа с металлическим затвором, входной накидной гайкой с левой резьбой М16х1,5ЛН и выходным штуцером с левой резьбой М16х1,5ЛН.

Таблица 1

Обозначение	Наименование	Входной штуцер/ Выходной штуцер	Цвет маховика
ДЖЕТ.177.00.00.00	<b>К-1408ПШ-16 DN6</b>	М16х1,5	Синий
-01		М16х1,5 ЛН	Красный
-02		М16х1,5	Черный
-03		М12х1,25	Синий
-04		М12х1,25 ЛН	Красный
-05		М12х1,25	Черный
ДЖЕТ.177.01.00.00	<b>К-1408МШ-16 DN6</b>	М16х1,5	Синий
-01		М16х1,5 ЛН	Красный
-02		М16х1,5	Черный
-03		М12х1,25	Синий
-04		М12х1,25 ЛН	Красный
-05		М12х1,25	Черный

Таблица 2

Обозначение	Наименование	Входная гайка/ Выходной штуцер	Цвет маховика
ДЖЕТ.177.10.00.00	<b>К-1408ПГ-16 DN6</b>	M16x1,5	Синий
-01		M16x1,5 LH	Красный
-02		M16x1,5	Черный
ДЖЕТ.177.11.00.00	<b>К-1408МГ-16 DN6</b>	M16x1,5	Синий
-01		M16x1,5 LH	Красный
-02		M16x1,5	Черный

Примечание:

1. Исполнения с левой резьбой предназначены для использования в среде горючих газов.
2. Исполнение с синим маховиком предназначено для эксплуатации в только среде кислорода.

## 2 ТЕХНИЧЕСКАЯ ХАРАКТЕРИСТИКА

Таблица 3

Наименование	<b>К-1408-16 DN6</b>
Давление рабочее, максимальное, МПа	1,6
Давление пробное, МПа	2,4
Максимальный расход газа при рабочем давлении не менее, м <sup>3</sup> /ч	50
Диаметр условного прохода, мм	5,6
Наработка на отказ, циклов	3000
Габаритные размеры, мм:	
ДЖЕТ.177.00.00.00, -01, -02, ДЖЕТ.177.01.00.00, -01, -02	79x60x40
ДЖЕТ.177.00.00.00-03, -04, -05, ДЖЕТ.177.01.00.00-03, -04, -05	63x60x40
ДЖЕТ.177.10.00.00, -01, -02, ДЖЕТ.177.11.00.00, -01, -02	83x63x40
Масса, кг не более	0,16

## 3 КОМПЛЕКТНОСТЬ

Клапан запорный К-1408-16 DN6	1 шт.
Паспорт ДЖЕТ.177.00.00.00	1 шт.
Комплект монтажных частей*	
см.табл 4.	-1 компл.

Таблица 4

Исполнение	Монтажные части							
	Гайка				Ниппель**			
	M16x1,5	M16x1,5LH	M12x1,25	M12x1,25LH	dy9	dy6/9	dy6- M16x1,5	dy6
ДЖЕТ.177.00.00.00/ ДЖЕТ.177.01.00.00	2	-	-	-	2	2	2	-
-01	-	2	-	-	2	2	2	-
-02	2	-	-	-	2	2	2	-
-03	-	-	2	-	-	-	-	2
-04	-	-	-	2	-	-	-	2
-05	-	-	2	-	-	-	-	2
ДЖЕТ.177.10.00.00/ ДЖЕТ.177.11.00.00	1	-	-	-	1	1	1	-
-01	-	1	-	-	1	1	1	-
-02	1	-	-	-	1	1	1	-

Примечание:

\* комплектуется по заказу

\*\* по заказу клапан может комплектоваться любыми из перечисленных ниппелей.

Обозначение деталей при заказе:

Гайка М16х1,5	ДЖЕТ 000 055 015-02
Гайка М16х1,5LN	ДЖЕТ 000 055 015-03
Ниппель dу9	ДЖЕТ 000 055 012
Ниппель dу6 -М16х1,5	ДЖЕТ 001 200 202
Ниппель dу6/9	ДЖЕТ 000 055 034
Гайка М12х1,25	ДЖЕТ 116 00 00 02-02
Гайка М12х1,25LN	ДЖЕТ 116 00 00 02-03
Ниппель dу6	ДЖЕТ 116 00 00 01

#### **4 УСТРОЙСТВО И ПРИНЦИП РАБОТЫ**

4.1 Общий вид клапана представлен на Рис.1, 2

4.2 В конструкции клапана применяется: запирающий узел ДЖЕТ 000 055 300 в исполнениях К-1408ПШ-16, К-1408ПГ-16 и запирающий узел ДЖЕТ 000 055 510 в исполнениях К-1408МШ-16, К-1408МГ-16. Усилие закрывания – 0,02 Нм.

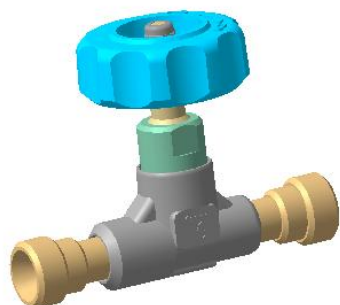


Рис.1

Клапан К-1408ПШ-16, К-1408МШ-16

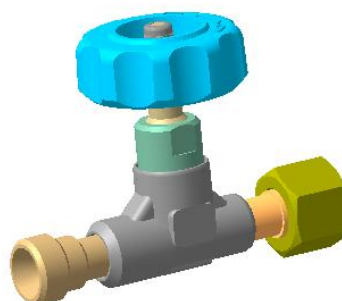


Рис.2

Клапан К-1408ПГ-16, К-1408МГ-16

#### **5 ЭКСПЛУАТАЦИЯ**

5.1 Клапан закрывать усилием руки.

5.2 В процессе эксплуатации клапана не допускается воздействия на него механических нагрузок, приводящих к повреждению деталей клапана.

5.3 Направление вращения маховика при закрывании и открывании клапана указано на маховике.

5.4 Клапан с синим маховиком, эксплуатирующийся на рукаве иного газа (воздух, инертные газы), должен быть помечен соответствующим цветом. Дальнейшая его эксплуатация в среде кислорода запрещена.

#### **6 ТРЕБОВАНИЯ БЕЗОПАСНОСТИ**

6.1 При эксплуатации клапана необходимо соблюдать:

- ФНП "Правила безопасности сетей газораспределения и газопотребления";
- ФНП «Правила промышленной безопасности опасных производственных объектов, на которых используется оборудование, работающее под избыточным давлением»;
- «Правила пожарной безопасности в РФ», ППБ 01-03;
- Требования ГОСТ 12.2.003-91 и ГОСТ 12.2.063-81.

6.2 Присоединительные элементы должны быть чистыми и не иметь повреждений, следов масла и жиров.

6.3 Запрещается установка клапана на рукавах с давлением рабочей среды большим, чем указанное для данного типа клапана максимальное рабочее давление.

6.4 Запрещается применять ключи при закрывании клапана.

# ***Категорически запрещается эксплуатировать в среде кислорода клапан, который эксплуатировался в среде иных газов.***

## **7 ТРАНСПОРТИРОВАНИЕ И ХРАНЕНИЕ**

7.1 Клапан транспортируется любым видом транспорта.

7.2 При транспортировании необходимо соблюдать правила перевозки грузов, действующие на транспорте данного вида.

7.3 Транспортирование и хранение для районов с умеренным и холодным климатом должно соответствовать группе условий 7 (Ж1) по ГОСТ 15150-69. Для клапанов, упакованных в ящики из гофрокартона, транспортирование и хранение по группе условий 5 (ОЖ4) ГОСТ 15150-69.

## **8 ПОРЯДОК ПРЕДЪЯВЛЕНИЯ РЕКЛАМАЦИЙ**

8.1 Претензии принимаются только при наличии паспорта на изделие и акта произвольной формы, составленного специалистом ответственным за эксплуатацию. В акте должны быть указаны: обозначение изделия, дата продажи, дата обнаружения дефекта, а также обстоятельства, при которых обнаружен дефект и его внешнее проявление. При несоблюдении указанного порядка рекламация не рассматривается.

8.2 Ущерб не возмещается в случае потери или умышленной поломки изделия.

8.3 При использовании товара не по назначению, а также при эксплуатации его с нарушениями требований руководства по эксплуатации, внесении каких-либо изменений без согласования с предприятием-изготовителем, последнее рекламаций не принимает и претензии не рассматривает.

## **9 СВИДЕТЕЛЬСТВО О ПРИЕМКЕ**

9.1 Клапан К-1408-16 DN6 изготовлен в исполнении ДЖЕТ.177.\_\_\_\_\_.00.00\_\_\_\_\_, обезжирен и испытан согласно ТУ 3712-008-54455145-2016, признан годными для эксплуатации.

9.2 Отметка о приёмке:

9.3 Дата выпуска: \_\_\_\_\_

## **10 ГАРАНТИИ ИЗГОТОВИТЕЛЯ**

10.1 Изготовитель гарантирует соответствие резака требованиям технической документации при соблюдении правил эксплуатации, транспортирования и хранения.

10.2 Изготовитель гарантирует нормальную работу изделия в течение 12 месяцев со дня продажи, но не более 18 месяцев с даты изготовления.

## **11. СВЕДЕНИЯ О СЕРТИФИКАЦИИ**

Декларация о соответствии ТС № RU Д-RU.A301.B.01242 от 22.04.2016.

**Изготовитель: ООО «СваркаДжет»**  
426039, УР, г. Ижевск, ул. Воткинское шоссе, 298  
Телефоны: (3412) 601-535, 601-526, 601-527  
E-mail: [jet@svarkajet.ru](mailto:jet@svarkajet.ru)  
<http://www.promjet.ru>